

الخطة الاستراتيجية
لجامعة المعرفة
2030-2025

RISE

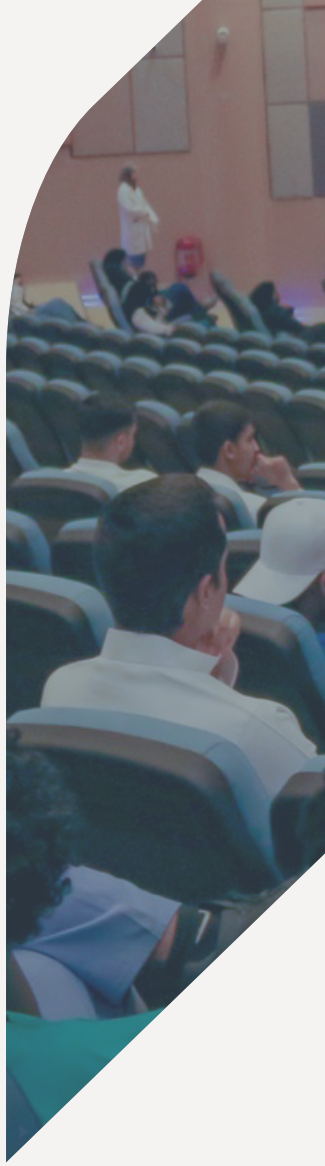
بالمعرفة نرتقي لبناء المستقبل



الخطة الاستراتيجية
لجامعة المعرفة

الفهرس

03	الرؤية
04	الرسالة
05	القيم الأساسية
06	صياغة الخطة الاستراتيجية
11	المحاور الاستراتيجية
20	المشاريع الاستراتيجية
22	مؤشرات الأداء الرئيسية





الرؤية

أن تصبح جامعة المعرفة رائدة إقليمياً في مجالات التعليم والبحث العلمي والتنمية المستدامة.

شرح الرؤية:

- القيادة:** التميز في التعليم والبحث العلمي في المنطقة.
- إقليمياً:** تأثير إيجابي على منطقة الشرق الأوسط وشمال أفريقيا.
- تعليم:** برامج أكاديمية متنوعة تعكس احتياجات سوق العمل.
- البحث العلمي:** أبحاث تطبيقية تخدم المجتمع المحلي والإقليمي.
- التنمية المستدامة:** المساهمة الفعالة في الاستدامة الاقتصادية والاجتماعية والبيئية.

الرسالة

المساهمة في تنمية المجتمع ، وذلك بإعداد الكفاءات المتميزة من خلال التعليم المبتكر والبحوث عالية التأثير، مع دعم اقتصاد المعرفة المستدام.

شرح الرسالة:

✓ إعداد الكفاءات المتميزة:

تخريج قيادات في مختلف المجالات ذات مهارات عملية وأكاديمية.

✓ المساهمة في تنمية المجتمع:

توفير الحلول التعليمية والبحثية التي تعزز العدالة الاجتماعية والتنمية البشرية.

✓ الأبحاث ذات التأثير العالي:

تركيز البحث على إيجاد حلول عملية للتحديات المجتمعية.

✓ التعليم المبتكر:

استخدام التقنيات التعليمية المتقدمة لتعزيز الإبداع.

✓ دعم اقتصاد المعرفة المستدام:

تعزيز الابتكار لضمان الاستدامة الاقتصادية

تم تصميم الخطة الاستراتيجية للجامعة لتغطي الفترة حتى عام 2030 تماشياً مع رؤية المملكة 2030.

القيم الأساسية

ا

القيم

تعزيز ثقافة التميز والاعتراف
بالإنجازات لإلهام القيادة
والابتكار.

ل

المساءلة

تعزيز المسؤولية والملكية
في الإجراءات والقرارات
لدعم الثقة.

م

الطموح

تشجيع العقلية التقدمية
الموجهة نحو تحقيق
الأهداف والتي تطمح إلى
التقدم المستمر.

ر

الاحترام

تنمية بيئة تحترم التنوع
والشمول والتقدير المتبادل.

العدالة

ضمان العدالة وتكافؤ
الفرص لجميع الأفراد في
جميع أنحاء الجامعة.

ع

القدرة على التكيف

تبني التغيير والابتكار لتظل
ملائمًا ومرنًا في البيئات
الديناميكية.

ف

التركيز

الحفاظ على نهج واضح
ومستهدف لتحقيق
أهداف الجامعة بكفاءة.

ة

المصداقية

صياغة الخطة الاستراتيجية

1. خلفية

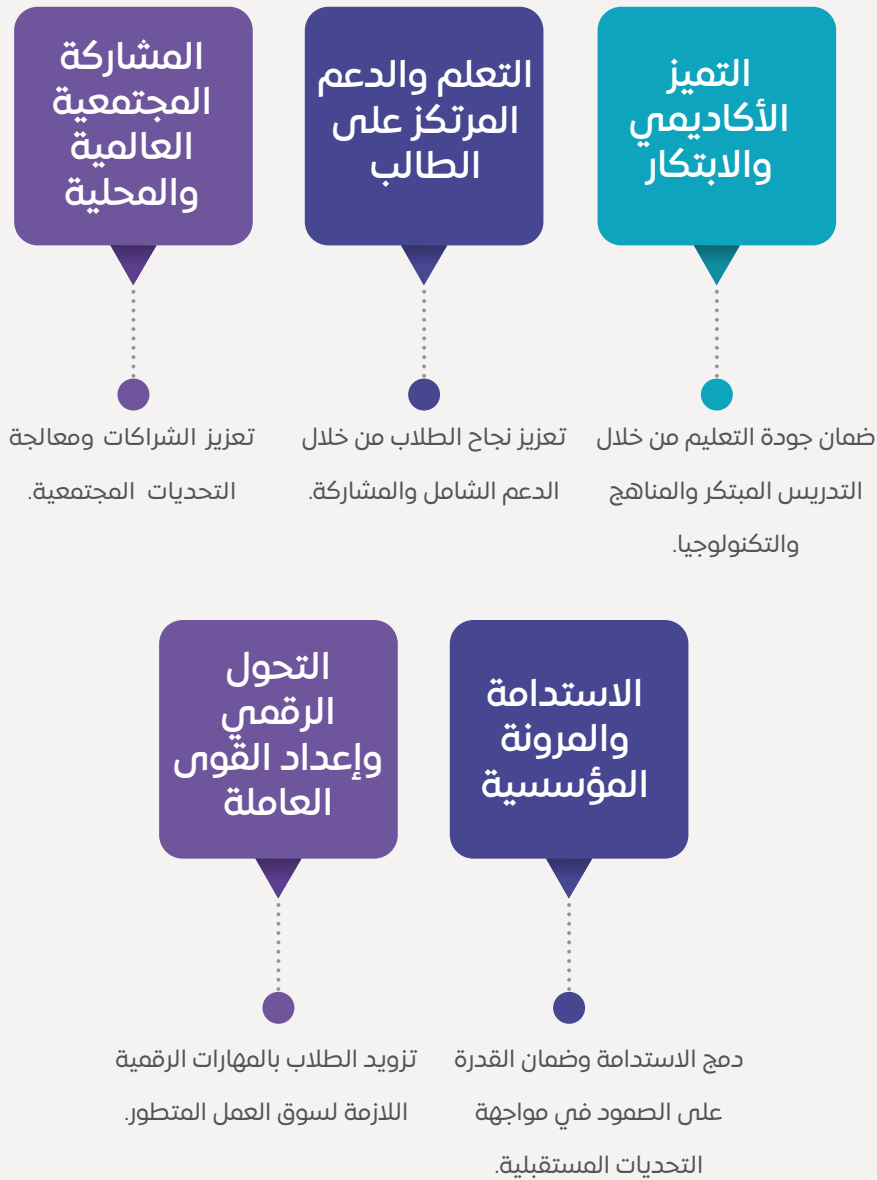
لقد تم توجيه نمو وتطور جامعة المعرفة استراتيجيًا من خلال أربع مراحل رئيسية، كل منها تم تحديدها من خلال خطة استراتيجية مميزة شكلت اتجاهها وأهدافها وإنجازاتها.

- المرحلة التأسيسية (2009-2013) : FOCUS** تم تخصيص التركيز لإنشاء البنية الأكاديمية الأساسية للمؤسسة وضمان جودة التعليم. خلال هذه الفترة، ركزت كليات المعرفة على تحقيق تطلعات المؤسسين من خلال إنشاء أساس قوي للبرامج الأكاديمية، وبناء البنية التحتية للحرم الجامعي، وتعزيز نهج التعلم الذي يركز على الطالب. كانت هذه المرحلة حاسمة في وضع الأساس للتوسع والنمو في المستقبل.
- في مرحلة النمو (2014-2019) : DRIVE**. أطلقت الجامعة خطتها الاستراتيجية الأولى، والتي ركزت على توسيع العروض الأكاديمية، وتعزيز القدرات البحثية، وتشكيل شراكات محلية ودولية رئيسية. بلغ هذا التوسع ذروته بترقية المؤسسة إلى جامعة المعرفة في عام 2019، مما يمثل معلماً مهماً سلط الضوء على نجاح نموها الاستراتيجي وانتقالها إلى مؤسسة تعليمية جامعية شاملة.
- مرحلة الابتكار (2020-2025) : RESUME**، تمثل الخطة الاستراتيجية تحولاً نحو التوافق مع رؤية السعودية 2030 من خلال دمج التقنيات المتطورة، وتعزيز البحث متعدد التخصصات، وتعزيز انتشار الجامعة على المستوى العالمي. وتعطي هذه المرحلة الأولوية للتميز الأكاديمي، والابتكار البحثي، وتطوير التعاون الدولي الذي يساهم في معالجة التحديات الوطنية والعالمية. وتؤكد الخطة الاستراتيجية الثانية على النمو المستمر لتأثير الجامعة في المجالات الأكاديمية والبحثية، وضمان قيادة جامعة المعرفة في تشكيل الأجيال القادمة. وبالنظر إلى المستقبل،
- ستركز مرحلة القيادة (2025-2030) : RISE** على الارتقاء بمكانة الجامعة كقائد عالمي في التعليم والابتكار. وتشمل الأهداف الرئيسية لهذه المرحلة تعزيز الاستدامة، وتوسيع مبادرات البحث متعدد التخصصات، وتعزيز الشراكات الدولية، ومعالجة تحديات الاقتصاد العالمي المتطور. وسيكون التركيز الاستراتيجي على رعاية القيادة، وتعزيز التميز في التدريس والتعلم، وضمان مساهمة الجامعة في تطوير مجتمع قائم على المعرفة. من خلال هذه المراحل، تواصل جامعة المعرفة التطور، وتضع نفسها كمؤسسة تقدمية مكرسة للتقدم الأكاديمي والبحثي والمجتمعي بما يتماشى مع الأولويات العالمية والوطنية.



2. بناء الأساس لمستقبلنا

قبل خمس سنوات، أطلقت جامعة المعرفة مبادرة استشراف المستقبل لاستكشاف العوامل الرئيسية التي تشكل التعليم العالي. وحددت مجموعة عمل من قادة الجامعة وأعضاء المجتمع خمسة مجالات رئيسية:



تشكل هذه المواضيع الأساس للتوجه الاستراتيجي والنمو لجامعة المعرفة.



3. تطوير استراتيجية "RISE": عملية تعاونية وشاملة

لقد مرت عملية الصياغة بمراحل عديدة :

تحليل الوضع

قامت لجنة التخطيط الاستراتيجي في جامعة المعرفة، بالتعاون مع مركز الجودة والاعتماد، بتيسير جلسات تحليل نقاط القوة والضعف والفرص والتهديدات مع كافة الجهات المعنية في جامعة المعرفة لضمان أخذ وجهات نظر وملاحظات كافة اصحاب المصلحة بعين الاعتبار. بالإضافة إلى ذلك، تم إجراء استبيان لتقييم رؤية الجامعة ورسالتها وقيمتها. وتم تحليل البيانات المجمعة وتلخيصها بعناية، مما وفر أساسًا متينًا لصياغة الخطط الاستراتيجية للجامعة.

المقارنة والموائمة

قامت لجنة التخطيط الاستراتيجي في جامعة المعرفة، بالتعاون مع مركز الجودة والاعتماد، بتيسير جلسات تحليل نقاط القوة والضعف والفرص والتهديدات مع كافة الجهات المعنية في جامعة المعرفة لضمان أخذ وجهات نظر وملاحظات جماهيرنا بعين الاعتبار. بالإضافة إلى ذلك، تم إجراء استبيان لتقييم رؤية الجامعة ورسالتها وقيمتها. وتم تحليل البيانات المجمعة وتلخيصها بعناية، مما وفر أساسًا متينًا لصياغة الخطط الاستراتيجية للجامعة.

تحديد الأهداف والغايات

انخرط الفريق الأساسي في عملية تكرارية لتطوير الأهداف التي تتوافق مع طموحات جامعة المعرفة، باستخدام مجموعة من الموارد، بما في ذلك تقرير المقارنة المعيارية، وتقرير المحاذاة، وتقرير تحليل نقاط القوة والضعف والفرص والتهديدات، وتقرير أولويات القيادة، وتقرير استطلاع الرؤية والرسالة.

وبعد الانتهاء من هذه العملية، برزت أربعة محاور أساسية للتركيز عليها في الخطة الاستراتيجية، والتي تم تلخيصها تحت الاختصار RISE:

1. التميز القائم على البحث: تعزيز الأبحاث المؤثرة وتعزيز الشراكات الصناعية لقيادة الابتكار.

2. نظام تعليمي مبتكر: تقديم تعليم تحويلي من خلال برامج متعددة التخصصات وجاهزة للمستقبل.

3. اقتصاد المعرفة المستدام: تفعيل اقتصاد مستدام وشامل قائم على المعرفة.

4. المجتمع العالمي المنخرط: بناء التعاون الدولي وخلق تأثير إيجابي على المجتمع والمنطقة.





R-I-S-E

المحاور الاستراتيجية

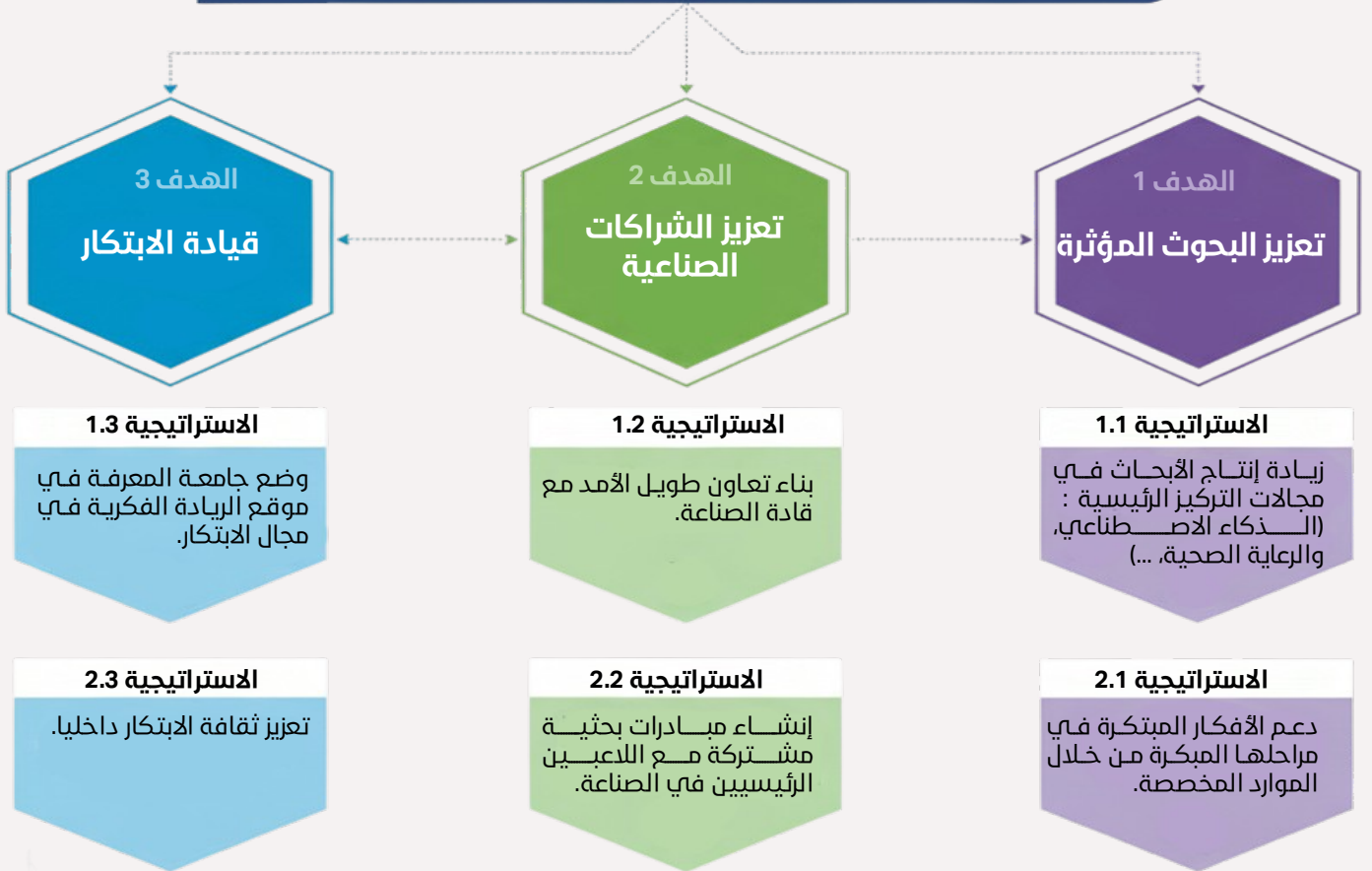


RISE



البعد الأول: التميز القائم على الأبحاث

الغاية الأولى: تعزيز الأبحاث المؤثرة وتعزيز الشراكات الصناعية لقيادة الابتكار.



المقاييس

الهدف 1 تعزيز البحوث المؤثرة

المنشورات: عدد الأبحاث المنشورة في مجلات ذات تأثير عالٍ ومدى الاستشهاد بها عالميًا.

تمويل البحث: إجمالي تمويل الأبحاث الذي تم تأمينه في مجالات التركيز الرئيسية.

براءات الاختراع والتكنولوجيا: عدد براءات الاختراع الممنوحة، أو التقنيات التي تم تطويرها.

مشاركة أعضاء هيئة التدريس: نسبة أعضاء هيئة التدريس المشاركين بشكل نشط في الأبحاث الممولة.

الهدف 2 تعزيز الشراكات الصناعية

الشراكات النشطة: عدد الشراكات الصناعية النشطة أو مذكرات التفاهم.

إيرادات الصناعة: الإيرادات الناتجة عن التعاونات الصناعية.

البحث التعاوني: عدد مشاريع البحث المشتركة مع شركاء الصناعة.

أماكن تدريب الطلاب: عدد فرص التدريب للطلاب التي تم إنشاؤها من خلال الشراكات الصناعية.

الهدف 3 قيادة الابتكار

الجوائز والتقدير: عدد الجوائز أو التقديرات البحثية التي حصل عليها.

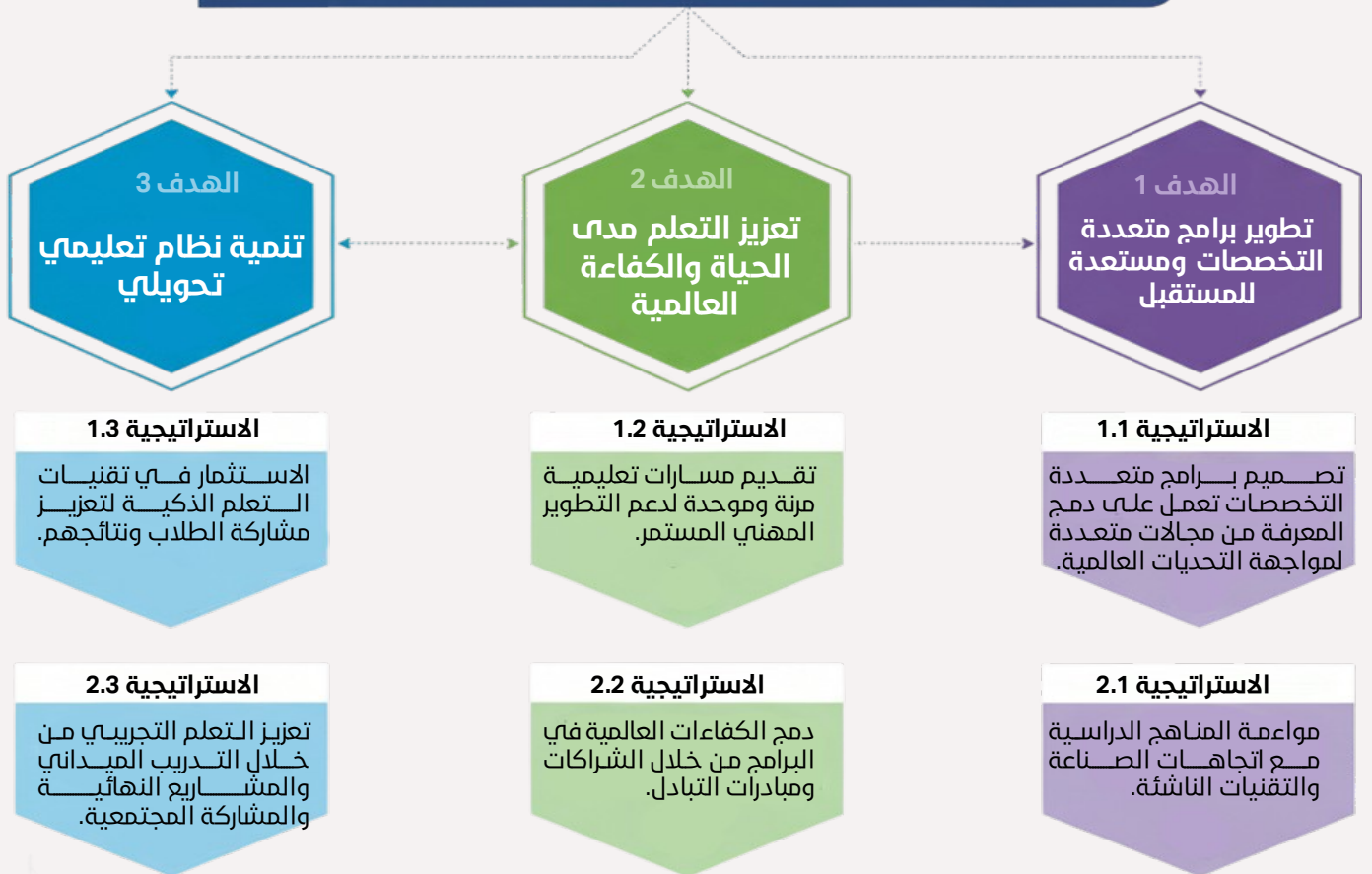
تصنيفات الابتكار: تحسن في التصنيف المتعلق بمؤشرات الابتكار.

الشركات الناشئة والشركات الفرعية: عدد الشركات الناشئة أو الشركات الفرعية التي احتضنتها الجهات المعنية بالجامعة.

برامج الابتكار: معدل المشاركة في البرامج التي تركز على الابتكار (أعضاء هيئة التدريس والطلاب).

البعد الثاني: نظام تعليمي مبتكر

الغاية الثانية: تقديم تعليم تحويلي من خلال برامج متعددة التخصصات ومستعدة للمستقبل.



المقاييس

الهدف 1 تطوير برامج متعددة التخصصات ومستعدة للمستقبل

تنوع البرامج: عدد البرامج المتعددة التخصصات التي تم تقديمها.

تحديثات المناهج الدراسية: تتضمن وتيرة تحديث المناهج الدراسية الاتجاهات والتقنيات الناشئة.

تسجيل الطلاب: التسجيل في البرامج الأكاديمية بالجامعة.

التعرف على البرنامج: الاعتماد أو الاعتراف بتصميم البرامج المبتكرة.

الهدف 2 تعزيز التعلم مدى الحياة والكفاءة العالمية

التعليم المستمر: عدد برامج التعلم مدى الحياة والشهادات المقدمة.

التعرض العالمي: نسبة الطلاب المشاركين في برامج التبادل العالمي أو الدراسة في الخارج.

تنمية المهارات: عدد ورش العمل أو الشهادات الخاصة بتطوير المهارات التي أكملها الطلاب والخريجون.

الشراكات الدولية: عدد الشراكات مع المؤسسات العالمية للتعلم التعاوني.

الهدف 3 تنمية نظام تعليمي تحويلي

تكنولوجيا التعلم: معدل اعتماد التقنيات التعليمية المتقدمة في الفصول الدراسية.

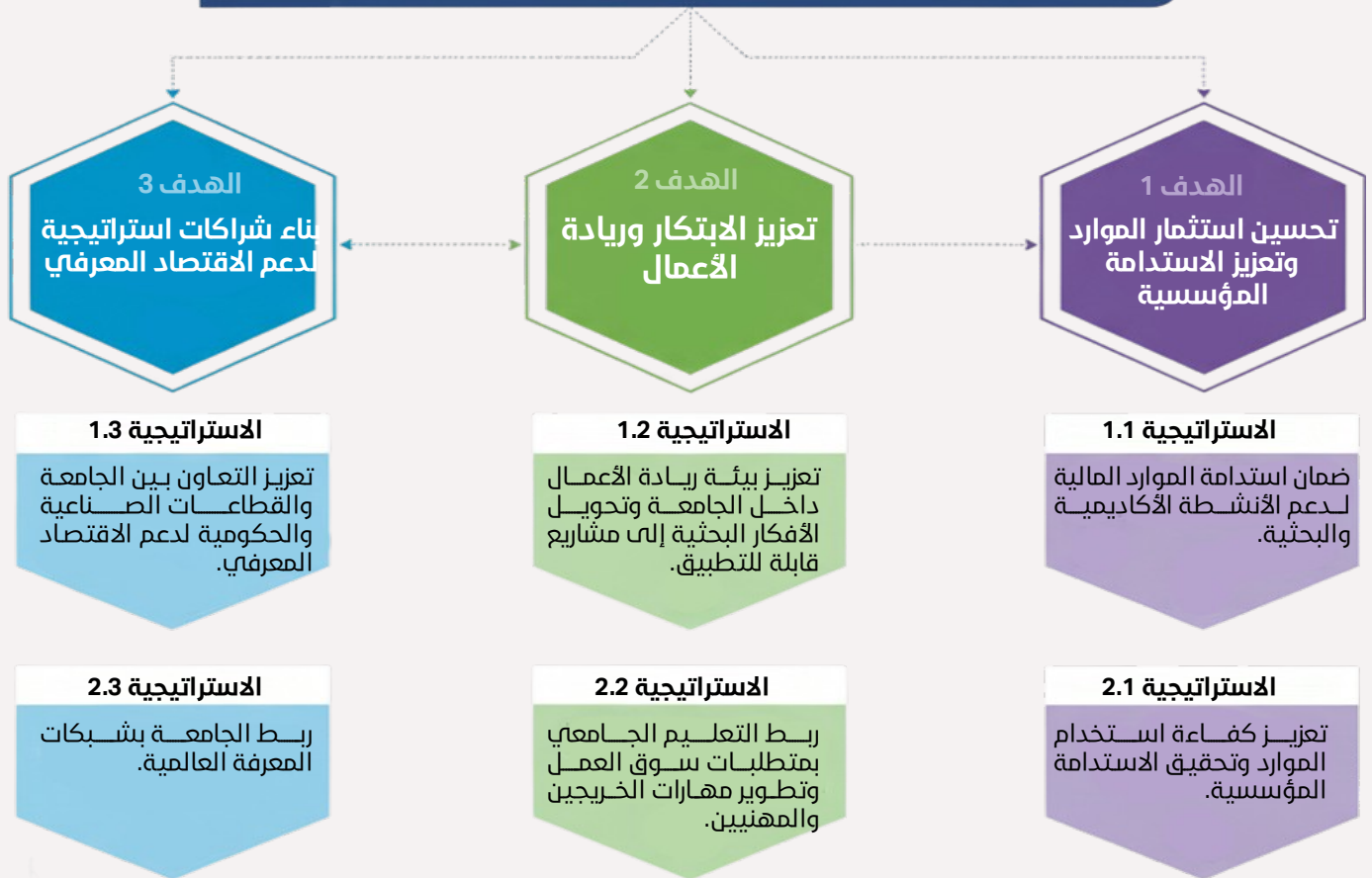
رضا الطلاب: تحسين استطلاعات رضا الطلاب ومشاركتهم.

تطوير أعضاء هيئة التدريس: عدد برامج التطوير المهني لأعضاء هيئة التدريس لتبني أساليب التدريس المبتكرة.

مساحات التعلم: عدد مساحات التعلم الجديدة أو المحدثه لتعزيز التعلم التعاوني والتجريبي.

البعد الثالث: اقتصاد المعرفة المستدام

الغاية الثالثة: تفعيل اقتصاد مستدام وشامل قائم على المعرفة



المقاييس

الهدف 1 تحسين استثمار الموارد وتعزيز الاستدامة المؤسسية

مساهمة التمويل الخارجي: نسبة تمويل الأنشطة الأكاديمية والبحثية من مصادر خارجية (المنح، الشراكات، التبرعات).

معدل كفاءة التكلفة: معدل كفاءة التكلفة نسبة الإيرادات المعاد استثمارها في الأنشطة الأكاديمية والبحثية مقارنة بالتكاليف التشغيلية.

مؤشر الاستدامة: أداء الجامعة في ممارسات الاستدامة.

العائد على الاستثمار في المشاريع البحثية: التأثير المالي والاجتماعي للاستثمارات البحثية.

الهدف 2 تعزيز الابتكار وريادة الأعمال

المبادرات الريادية: عدد الشركات الناشئة والمشاريع المحتضنة التي أسسها الطلاب وأعضاء هيئة التدريس.

فاعلية التعليم في إعداد الطلاب لاقتصاد المعرفة: نسبة الخريجين العاملين في القطاعات المبتكرة.

تحويل البحث العلمي إلى ابتكارات قابلة للتسويق: عدد براءات الاختراع وطلبات حقوق الملكية الفكرية واتفاقيات التسويق التجاري.

الدعم المالي المتقدم للابتكار وريادة الأعمال: حجم التمويل الذي تم تأمينه للمشاريع الريادية التي تقودها الجامعة.

الهدف 3 بناء شراكات استراتيجية لدعم الاقتصاد المعرفي

ارتباط الجامعة بالجهات الخارجية: عدد الشراكات الفعالة مع القطاع الصناعي والحكومي.

التأثير المالي للشراكات الاستراتيجية: حجم التمويل البحثي الناتج عن الشراكات مع القطاع الصناعي.

الاندماج في البحث والتبادل المعرفي العالمي: المشاركة في الشبكات البحثية العالمية وعدد المنشورات البحثية المشتركة.

توافق برامج الجامعة مع احتياجات سوق العمل: معدل توظيف الخريجين في المؤسسات الشريكة.

البعد الرابع : المجتمع العالمي المنخرط

الغاية الرابعة: بناء التعاون الدولي وخلق تأثير إيجابي على المجتمع والمنطقة



المقاييس

الهدف 1 تعزيز التعاون والفرص العالمية

الشراكات العالمية: عدد التعاونات الدولية الجديدة مع الجامعات ومؤسسات البحث والشركات.

برامج التبادل: عدد برامج التبادل الطلابي وأعضاء هيئة التدريس العالمية التي تم إنشاؤها.

مشاريع البحث الدولية: عدد المبادرات أو التجمعات البحثية الدولية المشتركة.

فعاليات التواصل العالمية: عدد المؤتمرات أو الندوات أو المنتديات الدولية التي تم استضافتها أو المشاركة فيها.

الهدف 2 دفع التأثير المجتمعي والنمو الإقليمي

المشاركة المجتمعية: عدد برامج التوعية المجتمعية التي تهدف إلى تحسين المجتمع.

التنمية الاقتصادية الإقليمية: عدد الشراكات الإقليمية التي تساهم في النمو الاقتصادي (على سبيل المثال، الشركات المحلية والحكومة).

مشاريع المسؤولية الاجتماعية: عدد المشاريع التي تعالج التحديات الاجتماعية الإقليمية أو العالمية (مثل الفقر والصحة والتعليم).

التأثير على التوظيف: عدد الوظائف أو فرص التطوير المهني التي تم إنشاؤها للمجتمع المحلي من خلال الشراكات أو المبادرات.

الهدف 3 مراقبة وقياس وتعزيز الأثر

تقييم الأثر: تطوير واستخدام أنظمة لتتبع وتقييم تأثير التعاون العالمي والمشاريع المجتمعية.

شفافية البيانات: وتيرة إصدار التقارير أو المنشورات العامة التي توضح تأثير المبادرات.

إشراك أصحاب المصلحة: عدد أصحاب المصلحة (على سبيل المثال، الحكومة والصناعة والمنظمات غير الحكومية) المشاركين في قياس الأثر وتقييمه.

التغطية الإعلامية: عدد الإشارات أو الميزات الإعلامية التي تسلط الضوء على التأثير العالمي والمجتمعي للجامعة.

المشاريع الاستراتيجية

المشروع 1: مشروع صندوق الوقف المستقل

إنشاء صندوق وقفي مستقل لتوفير الدعم المالي طويل الأجل لأهداف الجامعة الأكاديمية والبحثية والتطويرية. ويتضمن المشروع إنشاء هياكل حوكمة واستراتيجيات لجمع التبرعات وبروتوكولات استثمار لضمان الاستدامة. وسيعمل الصندوق على تعزيز الاستقرار المالي ودعم المنح الدراسية وتطوير أعضاء هيئة التدريس ونمو الجامعة.

المشروع 2: مشروع مركز تعليم اللغات

إنشاء مركز متخصص لتدريس اللغات لا يعمل على تحسين مهارات التواصل للطلاب وأعضاء هيئة التدريس والموظفين فحسب، بل ويولد أيضًا عوائد مالية. سيقدم المركز مجموعة من الدورات اللغوية، بما في ذلك البرامج والشهادات المتخصصة، التي تستهدف الجمهور الداخلي والخارجي. من خلال الاستفادة من المنصات عبر الإنترنت، وإجراء التدريب للشركات، وتطوير شهادات الكفاءة اللغوية، سيخلق المركز مصادر دخل إضافية. سيركز المركز على البرامج عالية الجودة والفعالة من حيث التكلفة والتي تدعم استدامته المالية مع تعزيز الكفاءة اللغوية والتفاهم الثقافي والاستعداد العالمي.

المشروع 3: مشروع مركز تنمية المهارات

إنشاء مركز لتنمية المهارات يهدف إلى تعزيز المهارات المهنية والفنية للطلاب وأعضاء هيئة التدريس والمهنيين من المجتمع المحلي. سيقدم المركز مجموعة واسعة من البرامج، بما في ذلك ورش العمل والشهادات والتدريب العملي في مجالات مثل القيادة وريادة الأعمال والمحو الأمية الرقمية والمهارات الخاصة بالصناعة. سيتعاون المركز مع قادة الصناعة والمنظمات الحكومية والشركات لتقديم رؤى واقعية وفرص تدريبية. بالإضافة إلى ذلك، سيركز على خلق إيرادات ذاتية الاستدامة من خلال الدورات المدفوعة والشراكات والتمويل الحكومي لمبادرات تنمية القوى العاملة. والهدف هو تزويد الأفراد بالمهارات اللازمة للنجاح في اقتصاد عالمي تنافسي مع توليد الدخل لدعم العمليات المستمرة للمركز.

المشروع 4: مشروع ابتكار البرامج التعليمية

تجديد وتوسيع العروض الأكاديمية من خلال برامج مبتكرة وذات صلة بالسوق تتماشى مع اتجاهات الصناعة واحتياجات المجتمع. وسوف تعمل على تطوير مناهج متعددة التخصصات ومرنة ومعترف بها عالميًا باستخدام أساليب التدريس الحديثة مثل التعلم التجريبي والتعليم الرقمي. والهدف هو تعزيز جودة التعليم من خلال تزويد الطلاب بالتفكير النقدي وحل المشكلات والمهارات المتخصصة، مع تحسين نتائج البرنامج باستمرار لتلبية المعايير الأكاديمية والمهنية. وستعمل الشراكات الصناعية والأكاديمية على ضمان ملائمة البرنامج، وسيتم دعم الاستدامة المالية من خلال التعاون والعروض المتميزة مثل التعليم التنفيذي والشهادات.



المشروع 5: مشروع التجسير

إنشاء مسار للأفراد من حملة الدبلوم أو الخلفيات العسكرية لإكمال درجة البكالوريوس من خلال برامج تعليمية متخصصة. تركز هذه المبادرة على توفير فرص سريعة للطلاب، بمن فيهم أولئك الذين يعملون في الخدمات العسكرية، لتطوير تعليمهم. ويستهدف المشروع الشراكات مع المؤسسات المعتمدة لتقديم برامج مصممة لتلبية احتياجات هذه الفئات. وتخطط الجامعة لتحقيق إيرادات كبيرة من خلال تقديم برامج تعليمية مخصصة للعسكريين وحاملي الدبلوم، مع دخل سنوي متوقع يصل إلى 75 مليون ريال سعودي.

المشروع 6: مشروع التحول الرقمي

تعزيز الفعالية والكفاءة التشغيلية من خلال دمج التقنيات الرقمية المتقدمة في جميع عمليات الجامعة. ويشمل ذلك أتمتة العمليات الإدارية وتبسيط سير العمل وتحسين أنظمة الاتصالات لتقليل الوقت ونفقات الموارد. ويهدف المشروع إلى تحسين تقديم البرامج الأكاديمية من خلال اعتماد المنصات عبر الإنترنت والفصول الدراسية الافتراضية والأدوات الرقمية، والتي لن تعمل فقط على تعزيز تجارب التعلم بل ستجعل الخدمات التعليمية أكثر سهولة في الوصول إليها. ومن خلال رقمنة الوظائف الأساسية، يسعى المشروع إلى زيادة الإنتاجية وخفض التكاليف التشغيلية وضمان تجربة سلسة وفعالة للطلاب وأعضاء هيئة التدريس والموظفين.

A conceptual image showing a hand holding a bar chart with four bars of decreasing height. A curved arrow points downwards from the top of the first bar, indicating a downward trend. The background is a teal gradient with a white dotted pattern on the right side.

مؤشرات الأداء الرئيسية

مؤشرات الأداء الرئيسية

جامعة المعرفة
ALMAAREFA UNIVERSITY

زيادة التمويل البحثي
بنسبة 100%
(20% سنويا)

التمويل البحثي المؤمّن

هو إجمالي تمويل الأبحاث الذي تم تأمينه في مجالات التركيز الرئيسية. يعكس حجم التمويل البحثي المؤمّن مدى ثقة الجهات المانحة ومدى قدرة الأبحاث على تحقيق تأثير حقيقي ومستدام

زيادة الإيرادات الناتجة
عن الشراكات الصناعية
بنسبة 200%
(40% سنويا)

الإيرادات الناتجة عن الشراكات الصناعية

هو مجموع الإيرادات المتولدة من التعاون مع الصناعة. تعكس مدى تحويل البحث الأكاديمي إلى تطبيقات عملية ذات قيمة اقتصادية حقيقية.

تحقيق تحسن بنسبة
100% في التصنيف
المتعلق بمؤشرات
الابتكار.
(20% سنويا)

تصنيفات الابتكار

هي نسبة تحسن في التصنيف المتعلق بمؤشرات الابتكار. يعكس هذا المؤشر وضع جامعة المعرفة في موقع الريادة في مجال الابتكار

مؤشرات الأداء الرئيسية

جامعة المعرفة
ALMAAREFA UNIVERSITY

زيادة نسبة الطلاب
في هذه البرامج بنسبة
100%
(20% سنويا)

نسبة الالتحاق بالبرامج المستقبلية الجديدة

هو عدد الطلاب المسجلين في البرامج الأكاديمية بالجامعة.
يعكس مدى نجاحها في تلبية احتياجات سوق العمل وجاذبيتها.

الوصول الى نسبة
مشاركة 10% من
إجمالي الطلاب.
(2% سنويا)

التعرض العالمي

نسبة الطلاب المشاركين في برامج التبادل العالمي أو
الدراسة بالخارج
يعكس هذا المؤشر مدى نجاح المؤسسة في إعداد طلابها لسوق
العمل العالمي وتعزيز الكفاءة الدولية لديهم.

تحقيق تحسن بنسبة
50% في درجات
رضا الطلاب وفق
الاستطلاعات السنوية.
(10% سنويا)

مستوى رضا الطلاب

هو مستوى رضا الطلاب ونسب مشاركتهم في الاستطلاعات
السنوية.
يعد هذا المؤشر من أهم العوامل التي تعكس جودة العملية التعليمية
ومدى تأثيرها على تجربة الطالب الأكاديمية والمهنية.

مؤشرات الأداء الرئيسية

جامعة المعرفة
ALMAAREFA UNIVERSITY

معدل كفاءة التكلفة

تحقيق تحسن في معدل
كفاءة التكلفة بنسبة
15%
(3% سنويا)

هو نسبة الإيرادات المعاد استثمارها في الأنشطة الأكاديمية
والبحثية مقارنة بالتكاليف التشغيلية.

المبادرات الريادية

إنشاء 5 شركات ناشئة أو
شركة فرعية جديدة.
(شركة واحدة سنويا)

هو عدد الشركات الناشئة أو الشركات الفرعية التي احتضنتها
الجهات المعنية بالجامعة.
يظهر هذا المؤشر قدرة الجامعة على تحويل الابتكارات إلى مشاريع
اقتصادية تساهم في التنمية.

الاندماج في البحث والتبادل المعرفي العالمي

تحقيق تحسن بنسبة
100% في نسبة
المشاركة في الشبكات
البحثية العالمية.
(20% سنويا)

هي نسبة المشاركة في الشبكات البحثية العالمية وعدد
المنشورات البحثية المشتركة

مؤشرات الأداء الرئيسية

جامعة المعرفة
ALMAAREFA UNIVERSITY

برامج التبادل

هو عدد برامج التبادل الطلابي وأعضاء هيئة التدريس العالمية التي تم إنشاؤها

إنشاء 15 برنامج للتبادل
الطلابي وأعضاء هيئة
التدريس مع جامعات
عالمية مرموقة
(3 سنويا)

المشاركة المجتمعية

هو عدد برامج التوعية المجتمعية التي تهدف إلى تحسين المجتمع.

يقيس هذا المؤشر الأثر الاجتماعي والاقتصادي للمشاريع المجتمعية التي نفذتها الجامعة، مثل تحسين الصحة، التعليم، والاقتصاد المحلي.

تنفيذ 60 مشروع
مجتمعي، مع تحقيق
تحسينات ملحوظة في
هذه المجالات
(12 سنويا)

التغطية الإعلامية

عدد الإشارات أو الميزات الإعلامية التي تسلط الضوء على التأثير العالمي والمجتمعي للجامعة

يقيس هذا المؤشر عدد قصص النجاح التي تم توثيقها أو عرضها في تقارير أو وسائل الإعلام أو الفعاليات. هذه القصص تبرز التأثير الإيجابي الذي أحدثته المبادرات في المجتمع أو الصناعة أو الاقتصاد.

توثيق 60 قصة نجاح تبرز
التأثير الإيجابي للمبادرات
(12 سنويا)



Kingdom of Saudi Arabia | P.O. Box 71666, Riyadh (Diriyah) 11597
Tel. +966112532828 | C.R. 1010211576 | CC. 159133